

De resten van de Koude Oorlog

Fietsroute langs de Openbare Schuilplaatsen van Amsterdam



Auteur: Kees van Leeuwen.

Website: [About — Kees van Leeuwen / Visual Artist](#)

Teksten en Foto's: K. van Leeuwen

Directies, Google Maps.

Introductie: van het "PLAN"

In de laatste twee wereldoorlogen werden niet alleen maar economische of militaire doelwitten geraakt, maar werden ook civiele doelwitten bewust aangevallen. Dit werd 'de totale oorlog' genoemd. Na de Tweede Wereldoorlog kwam er een bewustzijn dat de samenleving tegen zo'n totale oorlog beschermd diende te worden.

Er ontstond een nieuwe dreiging tussen oost en west wat uiteindelijk resulteerde in de Koude Oorlog.

In 1951 verzocht de Rijksinspecteur voor de Burgerlijke Verdediging, een afdeling van Binnenlandse Zaken, aan alle Provincies en gemeenten om een schuilplaatsenplan in te dienen.

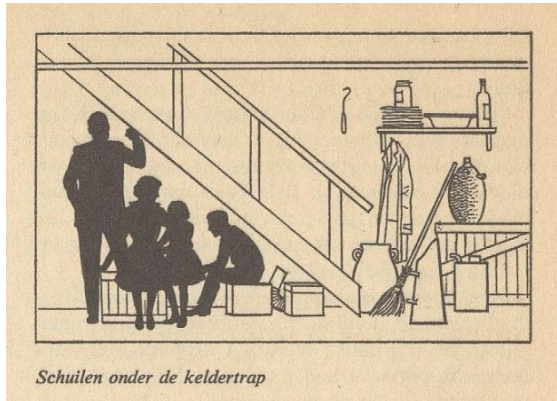
Amsterdam noemde het bouwen van de verschillende schuilplaatsen : 'PLAN '- (met het jaartal van uitvoering erachter)

Het eerste schuilplaatsenplan van Amsterdam werd dus 'PLAN- 1952-1953' genoemd. Het eerste plan was bedoeld om 193 schuilplaatsen te bouwen, allemaal voor 100 personen. Dit plan was een versimpelde versie van het plan dat Amsterdam had opgesteld in de jaren 1940/1945, omdat in die tijd nog steeds aan conventionele oorlogsvoering werd gedacht. Deze schuilplaatsen waren gepland op drukke plekken, zoals winkelwijken en op drukke verkeerspunten, waar zich veel publiek op straat bevond dat bij een luchtalarm niet tijdig dekking kon vinden.



In 1953 kwam de overheid met een nieuw Schuilplaatsenbeleid waarop gefocust werd om bij nieuw te bouwen gebouwen schuilplaatsen eronder te bouwen. Amsterdam wilde niet het hele 'PLAN- 1952-1953' omgooien en besloot te kijken naar geschikte gebouwen die de geplande schuilplaatsen konden vervangen. Rond 1960 begon de dreiging van een atoomaanval dermate groot te worden dat bescherming tegen nucleaire wapens en radioactieve neerslag noodzaak werd en moesten veel van de al gebouwde schuilplaatsen aangepast worden aan de nieuwe eisen.

In 1971 kwam de Civiele Verdediging met een nieuw schuilkelderbeleid: de bevolking diende haar bescherming tegen oorlogsgeweld bij voorkeur in de eigen woning te vinden en waar dit niet mogelijk was in naburige onderkomens. Deze onderkomens moesten aan zwaardere eisen voldoen en om de kosten te kunnen dragen werden deze gecombineerd met nieuw aan te leggen ondergrondse projecten, zoals bijvoorbeeld de Metro of parkeergarages.



Schuilen onder de keldertrap



Start Fietsroute: Amsterdam Centraal

Central Station, Amsterdam,

1.11 km, 5 minutes

Head northwest on Stationsplein toward Westtunnel
Walk your bicycle
89 m

Turn left to stay on Stationsplein
22 m

Turn right to stay on Stationsplein
152 m

Turn left toward Haarlemmerstraat
51 m

Turn right toward Haarlemmerstraat
109 m

Turn right onto Haarlemmerstraat
39 m

Turn left onto Singel
627 m

Turn left onto Torensluis
24 m

Singel 180, Amsterdam,



- Achter deze deur bevond zich een betonnen muur met sluis die de schuilplaats luchtdicht afslot.

Openbare Schuilplaats Torensluis: Project 94

De eerste schuilplaats die je tegenkomt ligt onder Brug 9 die gebouwd is in 1648. Dit is de oudste Amsterdamse brug die in originele staat bewaard is gebleven.

Vroeger stond op deze brug de Jan Roodenpoortstoren, afgebroken in 1829, in contouren aangegeven op de brug. Naast de fundamenten van deze toren bevinden zich twee kerkers, die vanaf de waterkant aan beide zijden van de brug via trappen aan de kant van de Torensteeg, te bereiken zijn.

Tijdens de Tweede Wereldoorlog zijn deze ruimtes gebruikt als openbare schuilplaats.

Na de Tweede Wereldoorlog kwamen deze ruimtes leeg te staan en toen de gemeente op zoek ging naar plekken om nieuwe schuilplaatsen te bouwen besloot de gemeente in 1976 om in beide kelders een atoomvrije schuilplaats te bouwen voor in totaal 240 personen, gelijk verdeeld over beide kelders. Bij de ingang werd aan de binnenkant een betonnen muur gebouwd met daarin een luchtsluis-systeem om veilig binnen te komen. Onder deze ingang bevond zich een zandfilter dat aangesloten was aan een handmatig luchtverversing-systeem. Verder zijn de ruimtes nooit ingericht geweest, behalve dat er als nooduitgang door de oude fundamenten van de toren een buis werd gelegd waardoor men van de ene naar de andere schuilplaats kon vluchten.

Singel 180, Amsterdam,

840 m, 4 minutes

Head east on Torenluis toward Singel
20 m

Turn left onto Singel
3 m

Turn right onto Torensteeg
41 m

Turn right onto Spuistraat
239 m

Turn left onto Paleisstraat
180 m

Continue onto Dam
138 m

Turn right onto Nes
219 m

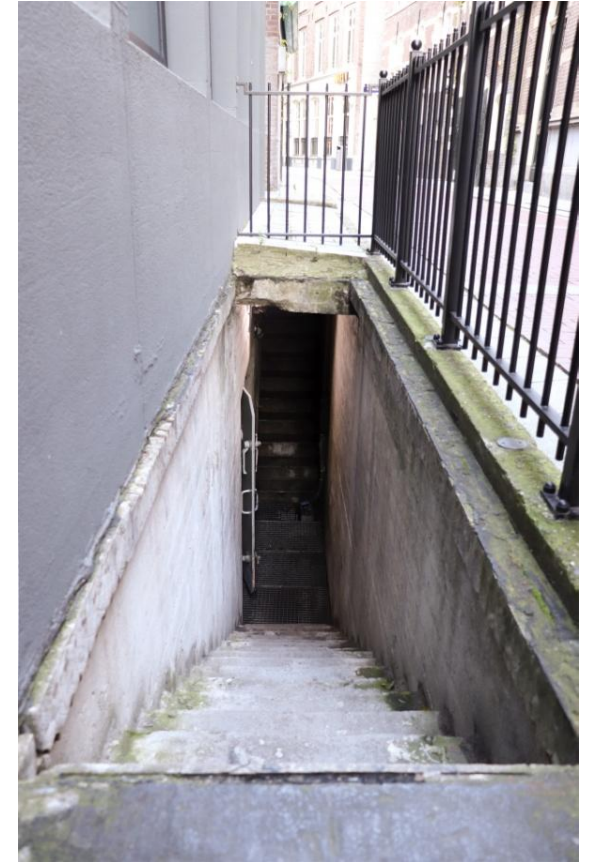
Nes 84, Amsterdam,



Openbare Schuilplaats Nes 84: Project 15

Onder Nes 84 bevindt zich de tweede schuilplaats. Onder de uitbreiding van het voormalige kantoorgebouw van de Levensverzekering Mij. "Olveh", toen gevestigd aan de Nes 84, is in 1960 een schuilplaats gebouwd voor 145 personen. Op deze plek bevonden zich twee trappen, die toegang gaven tot de schuilplaats. Voor de veiligheid in deze nauwe straat werden de trappen al snel dichtgemaakt, met het idee dat als het nodig zou zijn ze gemakkelijk weer opengemaakt konden worden. De schuilplaats bevindt zich onder het pand, met binnen in het pand een deur naar de kelder. De nooduitgang van deze schuilplaats komt uit in een doodlopend steegje richting Rokin. Sinds een aantal jaren is één van de trappen weer geopend en als je naar beneden kijkt zie je de ingang van de schuilplaats.

Aan de voorkant betreft het Rokin 75, naast de Cellebroerssteeg. Dit pand stamt uit 1913, de achterkant is een latere uitbreiding hiervan.



Trap naar ingang openbare schuilplaats.

Nes 84, Amsterdam,

2.74 km, 10 minutes

Head south on Nes toward Cellebroerssteeg
135 m

Turn right onto Langebrugsteeg
75 m

Turn left onto Rokin
226 m

Continue straight onto Muntplein
22 m

Slight right to stay on Muntplein
22 m

Turn right at Amstel
7 m

Turn left onto Muntplein
54 m

Continue onto Vijzelstraat
528 m

Continue onto Vijzelgracht
273 m

Turn right onto Fietspad/Weteringschans
329 m

Turn right onto Weteringschans
11 m

Make a U-turn
28 m

Continue onto Museumbrug
62 m

Turn right onto Stadhouderskade/S100
469 m

Make a U-turn at Leidsebosje
158 m

Turn right onto Vondelpark
110 m

Slight right to stay on Vondelpark
39 m

Slight left to stay on Vondelpark
194 m

Vondelpark 8A, Amsterdam,

Openbare Schuilplaats Vondelbrug (Vondelbunker): Project 67

Deze openbare schuilplaats bevindt zich onder de brug in de Van Baerlestraat over het Vondelpark.

Dit is de Vondelbrug (brug 200) gebouwd in 1967-1970.

Als je voor de brug staat aan de kant van de Stadhouderskade, zie je een trap omhoog naar de Van Baerlestraat, rechts van de trap zie je de ingang deur.

Aan de kant van de Stadhouderskade bevinden zich drie grote ruimtes. De twee voorste ruimtes zijn te betreden via de deuren aan beide zijden van de brug en komen uit in een luchtsluis. In de tussenruimtes tussen deze luchtsluizen bevinden zich toiletten, voor dit soort schuilplaatsen is het bijzonder dat er zich een permanente toiletvoorziening in bevindt. Dit is zo gemaakt omdat de voorste ruimte was bedacht om mogelijk te verhuren als restaurant of café. Waar zelfs plannen voor de inrichting daarvan zijn ingediend. De achterste ruimte had zijn eigen ingangen, omdat hier zich de apparatuur van de schuilplaatsen zich bevond. In de apparatuurr ruimtes bevonden zich onder andere de zandfilter en de luchtinstallatie en een noodstroomgenerator. Dit was bijzonder voor een schuilplaats, maar vanwege het aantal personen (2600) dat zich in deze schuilplaatsen kon bevinden was dat hier ook nodig.



Zijingangen openbare schuilplaats Oostzijde.

Vondelpark 8A, Amsterdam,

2.29 km, 8 minutes

Head east on Vondelpark
343 m

Turn right onto Stadhouderskade/S100Continue to follow S100
1.85 km

Take the s112 exit toward Burgwallen/Ring A10
21 m

Slight right toward Mauritsstraat
28 m

Turn right onto Mauritsstraat
53 m

Weesperzijde 3E, Amsterdam,

Openbare Schuilplaats Torontobrug (brug 350): Project 68

De brug over de Amstel die de Stadhouderskade met de Mauritskade verbindt.

Aan de kant van de Weesperzijde op de hoek van de Mauritsstraat bevindt zich een fietstunneltje. Achter het tegelwerk van de fietstunnel bevinden zich nu vijf atoomdeuren, die toegang geven tot de schuilplaats die zich daar nog steeds bevindt. Deze schuilplaats is gelijktijdig met de brug gebouwd in 1968-1970. De schuilplaats is gebouwd voor 1200 personen. Deze schuilplaats had uitgebreide voorzieningen voor luchtfiltering en een kleine generator voor elektriciteit. Om de schuilplaats in vreedstijd te kunnen gebruiken is er een garage-ingang in de Mauritsstraat. Om de schuilplaats functioneel te maken wordt deze garage-ingang dichtgemetseld. Hier zie je in de muur ook de drie luchtuitlaten van de schuilplaats.



Ingang van de Schuilplaats bevindt zich achter het tegelwerk in fietstunnel.



Luchtuitlaten van de Schuilplaats.



Garage ingang, deze opening zou dicht gemaakt worden.

Weesperzijde 3E, Amsterdam,

594 m, 4 minutes

Head east on Mauritsstraat toward Swammerdamstraat

61 m

Mauritsstraat turns right and becomes Swammerdamstraat

108 m

Turn left onto Eerste Boerhaavestraat

157 m

Turn left onto Rhijnspoorplein/Wibautstraat/S112Continue to follow Rhijnspoorplein

268 m

Weesperplein, Amsterdam,

Openbare Schuilplaats Metrostation Weesperplein: Project 102

Bij de bouw van de Oost-lijn van de Amsterdamse metro werden de stations Wibautstraat, Weesperplein en Nieuwmarkt ingericht om dienst te kunnen doen als schuilplaatsen.

De schuilplaats van Metrostation Weesperplein werd in 1979 opgeleverd en is geschikt voor 12.000 personen en is daarmee de grootste schuilplaats van Amsterdam.

Het hele Metrostation vormt de schuilplaats, bij de ingangen aan de bovenzijde bevinden zich grote schuifdeuren, die de toegangstunnels kunnen afsluiten. Als dat gebeurt kan je alleen maar de Metro betreden door een 'sluis' die zich naast de schuifdeuren bevindt. Bij één van de ingangen is dit systeem duidelijk zichtbaar gemaakt.

In de tunnelbuis van de metro bevindt zich een grote schuif waarmee het station afgesloten kan worden van de tunnel. Deze dient ook als waterkering in geval van overstroming, hierdoor zijn deze deuren nog steeds functioneel. Als je deuren wilt zien moet je naar de Metro ingang hoek Rhijnspoorplein en Sarphatistraat (Weesperpoort). Als je daar naar binnen gaat dan zie je om de hoek (vóór de poortjes, dus je hoeft niet te betalen!) de sluis en deuren.



Ingang Metrostation hoek Wibautstraat en Weesperplein.



Sluis en schuifdeur om de gang af te sluiten.

Weesperplein, Amsterdam,

684 m, 2 minutes

Head north on Rhijnspoorplein toward Sarphatistraat
43 m

Continue onto Weesperplein
124 m

Continue onto Weesperstraat
513 m

Turn right onto Jonas Daniël Meijerplein
Walk your bicycle
4 m

Jonas Daniël Meijerplein 52, Amsterdam,

Openbare Schuilplaats M.S. Vaz Diasbrug (brug 238): Project 26

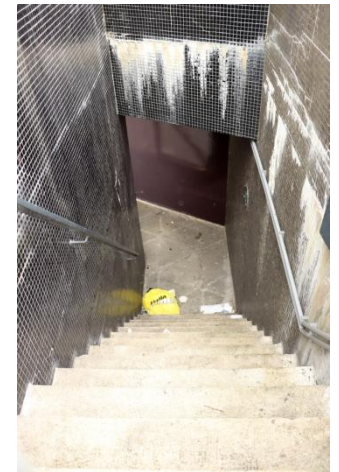
Brug in de Weesperstraat over de nieuwe Herengracht

Op de hoek van de Nieuwe Herengracht en het Jonas Daniël Meijerplein bevindt zich aan de zijkant van de brug een trap die naar beneden leidt naar de onderkant van de brug waar zich op waterniveau een doorgang bevindt.

Deze doorgang is niet toegankelijk voor publiek, maar in die doorgang bevindt zich in de pilaar van de brug de ingang naar de schuilplaats.

Oorspronkelijk was deze doorgang bedoeld voor voetgangers en daardoor was de schuilplaats eenvoudig te bereiken, maar de verbinding met de hoger gelegen straat is nooit gerealiseerd. De luchtuitlaten bevinden zich aan de waterkant en zijn niet zichtbaar vanaf de brug.

Deze schuilplaats is gereed gekomen in 1966 en was bedoeld voor 300 personen.



In het bruggenhoofd bevindt zich de trap naar beneden, naar de gang, waar de schuilplaats uitkomt.

Jonas Daniël Meijerplein 52, Amsterdam,

161 m,

Head east on Jonas Daniël Meijerplein
Walk your bicycle
95 m

Continue onto Nieuwe Herengracht
57 m

Turn right onto Hortusbrug/Plantage Middenlaan
9 m

Muiderstraat 30, Amsterdam,

Openbare Schuilplaats Hortusbrug (brug 239): Project 11

Deze tweede brug met een schuilplaats gebouwd in 1962 biedt schuilgelegenheid aan 100 personen. Men dacht dat in vreedstijd deze schuilgelegenheid als bergruimte zou kunnen worden benut, maar uiteindelijk is besloten dat niet te doen.

De schuilplaats bevindt zich in de fundamenteën van de brug, aan de zijde van de Portugese Synagoge. De schuilplaats kan op de hoek van Nieuwe Herengracht/ Plantage Middenlaan betreden worden door een zichtbare trap aan beide zijden van de brug. Deze komen onder de brug in het midden bij een nooduitgang samen en leiden naar een luchtsluis.



In de twee brughoofden bevinden zich de trappen die naar de schuilplaats gaan.



Muiderstraat 30, Amsterdam,

757 m, 3 minutes

Head northwest on Hortusbrug/Plantage Middenlaan toward Nieuwe Herengracht
9 m

Turn right onto Nieuwe Herengracht
22 m

Turn left at Hortusbrug/Plantage Middenlaan
143 m

Continue straight onto Mr. Visserplein
69 m

Take the crosswalk
86 m

Slight right onto Waterlooplein
216 m

Turn right onto Amstel
212 m

Amstel 1, Amsterdam,

Schuilplaatsen Gemeentehuis Amsterdam

Op de hoek van de Amstel en Zwanenburgwal bevindt zich langs de zijkant van het fietspad een trap naar beneden. Dit is de personeelsingang van het Stadhuis, voor de fietsenkelder en de parkeergarage. Als je naar beneden kijkt zie je twee luchtroosters, deze zijn van de commandopost voor de burgemeester. Voorbij de eerste schuifdeuren zie je de ingang naar de gasluis. Deze schuilplaats annex parkeergarage werd gebouwd in 1984 in combinatie met Stadhuis en Muziektheater en in combinatie met de GCCV Commandopost (GCCV= Gemeentelijke Commandopost Civiele Verdediging). Dit is de bunker voor Burgemeester en Wethouders van de stad, van hieruit zouden zij bij crisis of oorlog beleid kunnen voeren. In de parkeergarage voor het personeel bevindt zich ook een BZB (Bedrijf Zelf Bescherming) schuilplaats voor 4800 personen. De toegangen tot deze schuilplaats bevonden zich in de in- en uitrit van de garage. Deze konden door grote schuifdeuren afgesloten worden en dan konden de burgers via de luchtsluizen naar binnen. De toegangen tot het Stadhuis werden met atoomdeuren afgesloten.



- Personeelsingang gemeentehuis. Hier bevindt zich ook de ingang naar de Gemeentelijke Commandopost Civiele Verdediging.



Luchtinlaat Gemeentelijke Commandopost Civiele Verdediging.

Amstel 1, Amsterdam,

661 m, 1 minute

Head northeast on Amstel toward Zwanenburgwal

27 m

Amstel turns slightly left and becomes Ir. B. Bijvoetbrug/LF2 StedenrouteContinue to follow LF2

Stedenroute

206 m

Turn right onto Kloveniersburgwal

337 m

Turn right onto Nieuwe Hoogstraat

91 m

Zuiderkerkhof 50, Amsterdam,

Openbare Schuilplaats Metrostation Nieuwmarkt: Project 103

Bij de bouw van de Oost-lijn van de Amsterdamse metro werden de stations Wibautstraat, Weesperplein en Nieuwmarkt ingericht om dienst te kunnen doen als schuilplaatsen.

De schuilplaats van Metrostation Nieuwmarkt werd in 1979 opgeleverd en is geschikt voor 6.000 personen. Het hele Metrostation vormt de schuilplaats. Bij alle ingangen bevinden zich aan de bovenzijde grote schuifdeuren, die de toegangstunnels kunnen afsluiten. Als dat gebeurt kan je alleen de Metro betreden door een 'sluis' die zich naast de schuifdeuren bevindt. Bij één van de ingangen (ingang Nieuwe Hoogstraat) is dit systeem duidelijk zichtbaar gemaakt.

In de tunnelbuis van de metro bevinden zich grote afsluitbare deuren waarmee het station afgesloten kan worden van de tunnel.



- Sluis en schuifdeur om de gang af te sluiten.



Ingang Metrostation Nieuwe Hoogstraat.

Zuiderkerkhof 50, Amsterdam,

189 m,

Head east on Nieuwe Hoogstraat toward Zuiderkerkhof
30 m

Turn left onto Sint Antoniesbreestraat
102 m

Turn right toward J.W. Siebbeleshof
31 m

Turn right onto J.W. Siebbeleshof
26 m

Dijkstraat 50, Amsterdam,

Openbare Schuilplaats Metrostation Nieuwmarkt: Project 103

Als je doorloopt naar de J.W. Siebbeleshof zie je een groot rond rooster, dit is de nieuwe luchttoelaat van de Metro. Maar als je om je heen kijkt zie je ook een grote ijzeren koker, dit is de luchtuitlaat van de generatoren van de schuilplaats. Daarnaast bevinden zich twee grote betonnen platen. Als de schuilplaats in gebruik genomen zou worden dan zouden deze platen eraf gehaald worden en zouden de luchtinlaten van de generatoren zichtbaar worden. In dezelfde omgeving bevinden zich nog drie dezelfde soort platen naast elkaar in de grond, deze platen zouden ook opengemaakt worden en dit zou het luchtsysteem van de schuilplaats operationeel maken.



Onder de drie luiken bevinden zich de lucht inlaten van de Metro schuilplaats.



Luchtuitlaat voor de generatoren en de luiken die de lucht in laten.

Dijkstraat 50, Amsterdam,

842 m, 2 minutes

Head south on J.W. Siebbeleshof toward Krom Boomssloot
17 m

Turn left to stay on J.W. Siebbeleshof
35 m

Turn right onto Dijkstraat
20 m

Continue onto Korte Dijkstraat
58 m

Turn left onto Oudeschans
357 m

Continue onto Kalkmarkt
87 m

Turn right onto Kikkerbilssluis/Prins Hendrikkade
44 m

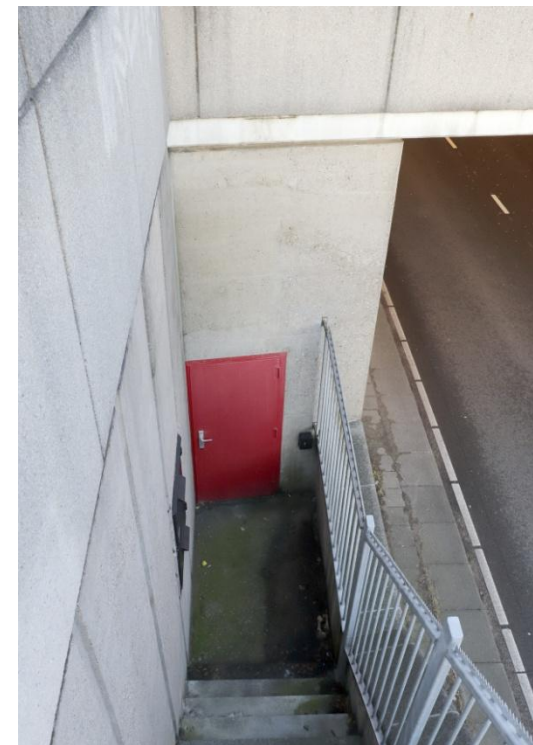
Slight right onto Prins Hendrikkade
224 m

Prince Hendrik Suites, Prins Hendrikkade, Amsterdam,

Openbare Schuilplaats Prins Hendrikkade - IJtunnel: Project 55

Deze openbare schuilgelegenheid gebouwd in 1968, bevindt zich in een dienstgang van het viaduct onder de Prins Hendrikkade in het IJtunneltracé. Dit is een schuilgelegenheid voor 100 personen.

De schuilplaats heeft een vredesbestemming, aangezien deze als dienstgang gebruikt wordt. Deze dienstgang wordt gebruikt om toegang te geven tot de rioleringsbuis die onder het tracé doorloopt en tot de waterpompen die het regenwater uit de tunnel pompen. In de dienstgang bevindt zich een luchtvoorziening voor de schuilplaats. De trap naar de ingang bevindt zich aan de zijkant van de tunnel op de hoek van de Prins Hendrikkade en de IJtunnel, dit is een open trap die toegang geeft tot de luchtsluis en dus tot de schuilplaats. De nooduitgang komt uit onder de brug.



Trap naar beneden. Achter de rode deur bevindt zich de atoomdeur naar de schuilplaats.

Prince Hendrik Suites, Prins Hendrikkade, Amsterdam,

1.09 km, 4 minutes

Head northwest on Prins Hendrikkade toward Foeliestraat
454 m

Slight left to stay on Prins Hendrikkade
404 m

Take the crosswalk
52 m

Turn left onto LF2 Stedenroute
161 m

Turn right
21 m

Central Station, Amsterdam,

Einde Fietsroute: Amsterdam Centraal

